

6. 5. – 14. 6. 2010



Velká kometa, olej na plátně, 124 x 196 cm, 2010

JAROSLAV VALEČKA – OBZORY

Jako třetí výstavní počin se ve Výstavní síni Chrudim objevuje malba z let 2009 a 2010 autora Jaroslava Valečky (1972). Jde o malíře, kterého širokému publiku netřeba sáhodlouze představovat, neboť je to umělec, jenž si získal pozornost tím, že se jako jeden z mála nebál na přelomu 20. a 21. století vtrhnout na pole krajinomalby, tedy žánru, jehož vrchol a obliba se v té chvíli ocitly hluboce zaneseny pod současnými trendy. Nicméně i přes takové východisko to byl právě tento žák Jiřího Sopka z Akademie výtvarných umění v Praze a absolvent řady zahraničních stáží, který dokázal panoramatickou krajinomalbu znovu zpřítomnit. Dnes je pokládán za jednoho z nejtypičtějších představitelů své generace, je členem pražského Stuckistického hnutí, je pravidelně vystavován a sběratelsky vyhledáván, a svým výrazem i jasnou tematickou základnou se přidružil k respektovaným a etablovaným současným autorům.

Mezi typické náměty, ke kterým se ve své tvorbě stále vrací, patří nejen zmíněná krajinomalba, v níž se zaobírá především zimní horskou a podhorskou krajinou v širokých panoramatech, ale i motivy figurativní, v rámci nichž se věnuje především vesnickému prostředí a tradiční lidové zábavě (např. masopustní průvody a masky). Na první pohled by se zdálo, že jde o téma (stejně jako v případě krajinomalby) anachronické. Ale kupodivu i takové téma ve Valečkově podání funguje, především tím, že útočí na hluboce vkořeněné, českému divákovi bytostně známé scény. Jsou-li pak pojednány původním rukopisem založeným na realistickém vidění

s vysokou mírou expresivity, který je však podaný pečlivým, čistým způsobem, balancujícím na hraně naivizujícího zjednodušení Munchovského ražení, nemohou se s diváckým porozuměním (odborným i laickým) minout.

Rámec výstavy, která nese název OBZORY, byl pro Jaroslava Valečku důležitou výzvou, v níž se pokusil skloubit okruh svých typických námětů s novým viděním a s motivy, které si přivezl především ze stipendijního pobytu ve Francii v roce 2008. Dlouhodobý pobyt v Bretani jej ovlivnil natolik, že se do jeho tvorby začaly vplétat první motivy nečeské (přičemž by se dalo konstatovat, že doposud ve Valečkově rezonoval především malíř českého prostředí). K panoramatům horským přibyla také panoramata vodní, k nimž začal přistupovat s jinou perspektivou: tu přímopohledovou začala nahrazovat ptačí perspektiva. Takto vznikla klíčová díla roku 2009 *Poloostrov* (olej na plátně, 108 x 139 cm, 2009), *Zátoka* (olej na plátně, 125 x 164 cm, 2009) nebo *Molo* (olej na plátně, 110 x 128 cm, 2009) a v sérii spojené s vodním živlem Valečka i nadále pokračuje. Obzor nad vodní hladinou se mu do rámce výstavy podařilo volně a nenásilně skloubit s obzory horskými, z nichž se na výstavě objevuje několik maleb tichých a několik těch, které jsou zaplněny stafáží věnující se jakýmsi vesnickým obřadům anebo přímo určité fázi lidového veselí.

Vydejme se teď společně s malířem Jaroslavem Valečkou k objevení nevidaných obzorů, jejichž kouzla a taje nám odhalí autorova imaginace na následujících stránkách i na poslední jarní výstavě.

Kateřina Tučková



Flamendři, olej na plátně, 84 x 200 cm, 2010



Dlouhý vlak, olej na plátně, 78 x 200 cm, 2010



Průvod s kostlivcem, olej na plátně, 118 x 124 cm, 2009



Ruina, olej na plátně, 110 x 118 cm, 2009



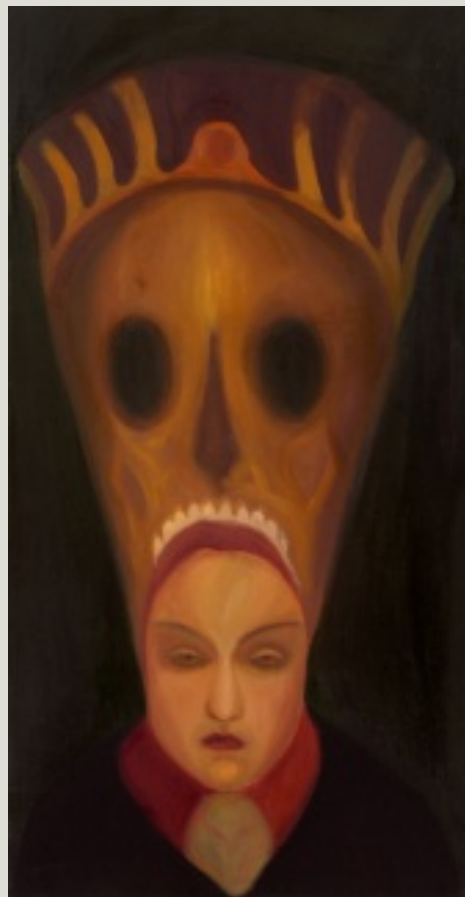
Kouř, olej na plátně, 128 x 128 cm, 2009



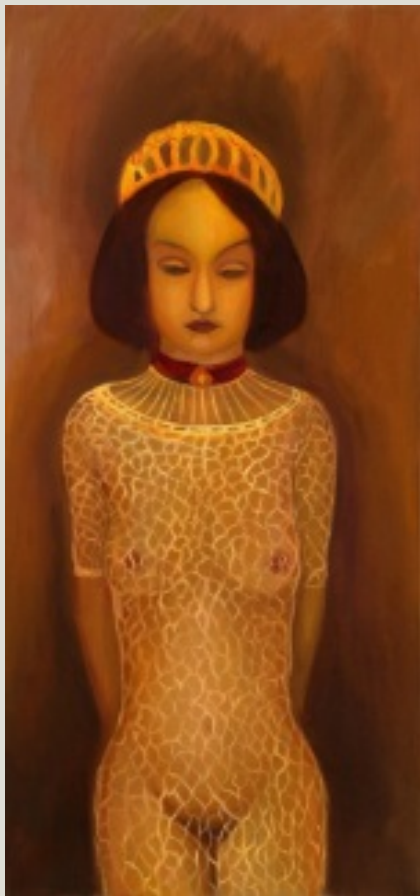
Hranice, olej na plátně, 134 x 129 cm, 2009



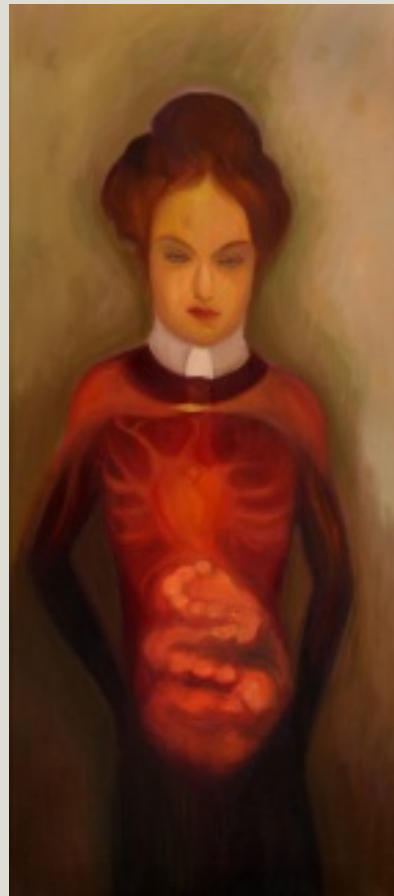
Kohout (z cyklu "Masopustní masky"), olej na plátně,
82 x 111 cm, 2009



Egyptčan (z cyklu "Masopustní masky"), olej na plátně,
125 x 65 cm, 2009



Vesnická kráska, 134 x 67 cm, 2009



Maso (z cyklu "Masopustní masky"), olej na plátně,
155 x 67 cm, 2009



Kohouti, olej na plátně, 96 x 119 cm, 2009



Pytláci, olej na plátně, 181 x 96 cm, 2009



Na balkoně, olej na plátně, 146 x 152 cm, 2009



Klášter, olej na plátně, 2009, 130 x 148 cm, 2009



Lodě, olej na plátně, 76 x 125 cm, 2009



Jachta, olej na plátně, 2009, 101 x 150 cm, 2009



Molo, olej na plátně, 110 x 128 cm, 2009



Poloostrovy, olej na plátně, 108 x 139 cm, 2009



Márnice, olej na plátně, 129 x 131 cm, 2010



Hledač, olej na plátně, 90 x 118 cm, 2009



Šestice, olej na plátně, 118 x 167 cm, 2010



Hory, olej na plátně, 84 x 200 cm, 2010



Belveder, olej na plátně, 90 x 115 cm, 2010



Červený posed, olej na plátně, 99 x 126 cm, 2009



Velký dvůr, olej na plátně, 96 x 158 cm, 2009



Noční pytláci, olej na plátně, 101 x 150 cm, 2009



Náves, olej na plátně, 90 x 125 cm, 2009



Zloděj, olej na plátně, 84 x 200 cm, 2009

Jaroslav Valečka



narozen 27. 10. 1972

1987–1991 LŠU v Praze na Santošce (ak. mal. Vlastimil Šik)

1991–1998 AVU v Praze (atelier malby prof. Sopka a atelier
plastiky prof. Hendrycha)

1994 Vestlandes Kunstakademi, Bergen, Norsko

1995 Staatliche Kunstakademie Karslsruhe, SRN

1996 Royal academy Rotterdam, Nizozemí

Ocenění a stipendia

1993 Stipendium Sorosovy nadace pro současné umění

1994 Cena nadace Herberta von Hayeka

1995 SBC art competition, (evropské finále)

1996 Cena Hlávkovy nadace

1997 Cena Foundation de Bourgogne

2008 Art dans les péties cités de caractere, Bretagne

Samostatné výstavy (výběr)

1997 Obrazy, Muzeum Děčín

1998 Obrazy, Galerie AVU, Praha (spolu s J. Turnerem)

1998 Obrazy, Dům umění, České Budějovice

2000 Kresby, Týnská literární kavárna, Praha

2001 Obrazy, Galerie Bayer&Bayer (Haštalská), Praha

2002 Obrazy, Hrádek, Kutná Hora (spolu s J. Czesaným)

2002 Obrazy, Galerie Mladých, Brno

2003 Obrazy a kresby, Galerie Ve Dvoře, Litoměřice

2004 Obrazy, Galerie Bayer & Bayer (Montmartre), Praha

2004 Obrazy, Galerie Jídelna, Česká Lípa

2005 Obrazy, Ústav makromolekulární chemie, Praha

2005 Obrazy, Galerie Artkontakt, Brno

2006 Obrazy, Galerie Pintner, Frankfurt nad Mohanem,
Německo

2006 Krvavé romance, Oblastní galerie vysočiny, Jihlava
(spolu s Markétou Korečkovou)

2006 Výlet, Galerie XXL, Louny (spolu s Julií Hansen Loeve)

2006 Obrazy, Galerie Vltavín, Praha

2007 Obrazy, Galerie Vernon, Praha
2008 Bílé noci, Galerie Kotelna, Říčany u Prahy
2008 Krajina posetá tmou, Galerie Beseda, Ostrava
2008 Cesta na sever, Galerie Dolmen, Praha
2009 Noční múry, Galerie v Zahradě a Minigalerie u
Zlaté štiky, Kolín
2009 Obrazy, Rabasova galerie Rakovník
2009 Carnet des voyages, Chateau Chateugiron,
Francie

Výběr ze společných výstav

1993 AVU u Hybernů, Praha
1995 Ausstellung der Stipendianten, Lichthalle
Karlsruhe, Německo
1995 SBC art competition, Londýn
1996 Festival international des artes de la rue, Salle des
marchandes, Dijon, Francie
1996 Nový zákon v umění, Galerie Ambit, Praha
1997 AVU v Mánesu, Praha
1998 Diplomanti, Národní galerie, Veletržní palác,
Praha
1999 Neplánované spojení, Mánes, Praha
2002 Art Prague, Praha
2003 Agua art, Galerie kritiků, Praha
2003 Perfect tense, Jízdárna Pražského hradu, Praha
2004 Smíchovský pohled, Galerie U kamene, Cheb
2004 Art Prague, Mánes, Praha
2004 Bylo, nebylo..., pohádkové motivy v českém

umění, Galerie moderního umění, H. Králové
2006 Příští stanice Arkádia, Galerie moderního umění
Roudnice nad Labem
2006 Žáci a absolventi Jiřího Sopka, Alšova jihočeská galerie,
České Budějovice
2006 Nachste Station Arkadien, Schloss Pirna
2006 Art Prague, Špálova galerie, Praha
2007 Typický obraz II., Nová síň, Praha
2007 Nová trpělivost, Mánes, Praha
2007 Stuck in the middle of the November, Topičův salón,
Praha
2008 Carnet des vyages peintuer tchéques, Chatelaudren,
Francie
2008 Transfer, White Box gallery, Mnichov
2008 Uvázli v listopadu, Galerie Dolmen, Brno
2009 Transfer, Dům umění města Brna, Brno
2009 Aperto!, Galerie Dolmen, Opatovická, Praha
2009 Transfer, Czech national hall, New York

www.valecka.eu



Katalog výstavy
"Jaroslav Valečka – Obzory"
vydala Chrudimská beseda
v květnu 2010.

Texty Mgr. Kateřina Tučková –
kurátorka výstavy,
fotografie obrazů:
Martin Polák, Jaroslav Kučera
a archiv autora.
Grafická úprava Jiří Sáva
Tisk – TNM PRINT spol. s r.o.
Chlumec nad Cidlinou
náklad 400 ks

Na titulní straně :
Zátoka - olej na plátně,
125 x 164 cm, 2010

www.vystavnisinchrudim.cz