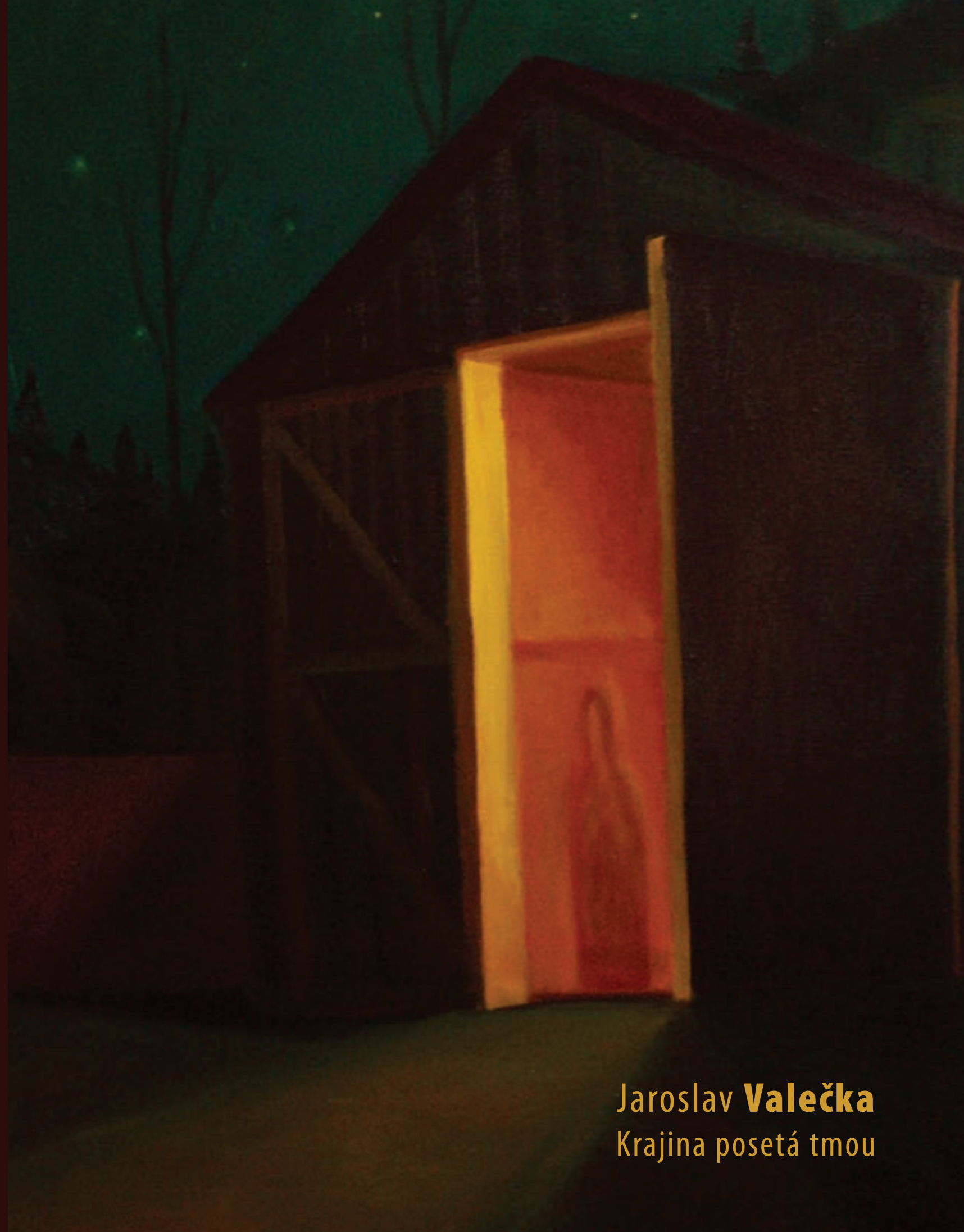




Jurečkova 18 • 702 00 Moravská Ostrava • [www.galeriebeseda.cz](http://www.galeriebeseda.cz)



Jaroslav **Valečka**  
Krajina posetá tmou





Jurečkova 18 • 702 00 Moravská Ostrava  
www.galeriebeseda.cz • E-mail: galeriebeseda@seznam.cz

Jaroslav **Valečka**  
Krajina posetá tmou

vydáno k výstavě konané ve dnech  
**10. 4. 2008 - 22. 5. 2008**  
v Galerii Beseda v Ostravě

**Koncepce katalogu:** Petr Pivoda  
**Texty:** Jaroslav Valečka, Petr Vaňous, Petr Pivoda  
**Foto:** Jaroslav Valečka a Jakub Sýkora  
**Kurátor výstavy:** Petr Pivoda  
**Grafická úprava:** Martin Klimánek  
**Vydavatel:** Šmíra-Print s.r.o., Rudná 98, 700 30 Ostrava-Zábřeh  
**Tisk:** Grafico Opava

vydáno v nákladu 750 kusů

© 2008, Ostrava  
ISBN: 978-80-254-1840-6

Jaroslav **Valečka**  
Krajina posetá tmou



## Poutníkem z podstaty / Geologie mysli

**Jaroslava Valečku** lze zařadit mezi současné autory, kteří jsou svou tvorbou přirozeným způsobem napojeni na tradiční výrazové proudy, projevující se napříč dějinami malířství. Hlavní pilíře Valečkovy malířské poetiky – krajina a figura – vykazují prvky symbolického výrazu, archaické formy, ale také snahu o postžení obecnějších psychologických stavů lidského jedince konfrontovaného s vlastní nevysvětlitelnou smrtelností. S tím je spojena vedle volby tradičních námětů jistá expresivní stylizace, která se projevuje v kresebném budování a barevné skladbě obrazu. V přehledu dosavadní autorovy produkce lze zaznamenat vývoj od počáteční takřka nekorigované exprese (po polovině 90. let), přes postupně koncentrovanější obrazová sdělení nabytá obsahy a mýty (přelom 90. let a počátku tisíciletí) až k jakémusi popisu vnějších krajinných a prostorových konstelací, které konkrétně utvářejí, proměňují a modelují mikrosvět lidského jedince a odrážejí se v jeho imaginaci.

Současné obrazy jsou na rozdíl od těch starších více prosvětleny. Valečka se v krajinách mnohem více zaměřuje na konkrétní děje v atmosféře. Studuje podoby oblačnosti. Tvary mraků plujících po obloze – někde klidné, jinde dynamické až agresivně vyostřené – jakoby kontrastovaly se zemitou neměnností modelovaného krajinného reliéfu (Hory, 2007). Klíčové jsou pro autora přechodné fáze dne a noci – změny světelnosti – stmívání a rozednívání se. V těchto okamžicích je umělcem zpozorován a zaostřen určitý citlivý moment spojený s archetypálním vnímáním světla jako božské tvárné substance (Večer, 2007). Už zažité popisy těchto opakujících se procesů – den se „rodí“, den „odchází“, noc „panuje“ – symbolicky hovoří o přirozené lidské vlastnosti antropomorfizovat přírodu, pojmenovávat ji a tak ji zabydlovat (Půlměsíc, 2006). Valečka tuto tendenci dramaturgizuje. Klade důraz na nicotnost lidského jedince pod klenbou vysokého nebe, které je jen nedokonalým

okem do vesmíru (Děti u lesa, 2007). Činí z člověka hříčku v průsečíku přírodních a kosmických živlů (Márnice, 2007). Někoho, kdo je vydán napospas, musí se o sebe postarat, aby byl nakonec opět stažen z oběhu. Proto ona demonstrativní měřítková asymetrie mezi lidskými jedinci coby titěrnými postavkami pohlcovanými prostorem a dominantním krajinným rámcem velkoryse modelovaných hor a údolí, skal a strží (Půlnoční pochod, 2007). Tudy vedou strmé cesty, lidmi vyšlapané chodníčky odněkud někam. Tady jsou přítomná tajemná a rituální putování za horizont a návraty zpět. Osamělé poutnictví, které diváka nakonec dovede k domům, statkům, usedlostem, lidským příbytkům. Je možné nahlédnout do rozsvícených oken vyzařujících alespoň z dálky klid a útulnost. Jdeme-li však blíž, zjišťujeme opak. Za okny se odehrávají malá lidská dramata plná strachu (Manželé, 2007), úzkosti, apatie, extáze (Závrať, 2007) i násilí (Krvácení z nosu, 2007). Teče tu krev a ožívají stíny (Výčep, 2006). Ani tady se člověk neschová. Není žádný domov, žádné vysněné ideální místo, které by bylo darováno navždy. Vše je jen naplněná nebo promarněná dočasnost.

Valečkovy baladistické výjevy se formálně i obsahově zdánlivě zklidnily, aby nabyly nových kvalit. Klaustrofobie je nyní rafinovaněji skryta v přijatelnějších kulisách. O to více zasahuje citlivého diváka v okamžiku prozření. S některými danostmi je těžké se smířit.

*Petr Vaňous*

## Wanderer by Nature / Geology of the Mind

**Jaroslav Valečka** can be considered one of the contemporary artists whose work naturally resumes traditional trends of expression manifesting themselves throughout the history of visual arts. The main pillars of his painting poetics – portrayals of landscape and figure – show elements of symbolic expression and archaic form but also the effort to grasp more general psychological conditions of an individual who is confronted with his/her own baffling mortality. In addition to the use of traditional motifs this indicates a certain expressive stylization which manifests itself in the graphic method of creation and the composition of colours in the painting. An overview of the author's previous production indicates a gradual shift from the initial so to say "unguided" expression (in the second half of the 1990s) through more concentrated graphical communications overflowing with content and myths (turn of the 1990s and the beginning of the new millennium) to a certain description of external landscape and spatial constellations which specifically form, convert and shape an individual's microworld and reflect themselves in his/her imagination.

As opposed to his older painting his current works feature more light. In his landscapes Valečka tends to focus on particular conditions in the atmosphere. He studies forms of clouds. Shapes of clouds floating in the sky – at some point calm, at other points dynamic, even aggressively intensified – as if contrast with the earthy stability of the modelled landscape relief (Hory, "Mountains", 2007). Moments the author obviously considers essential are the phases of transition from day to night – changes in lighting, the dusk and the dawn. Those very moments enable the artist to spot and focus on a certain sensitive point related to archetypal perception of light as a divine and mouldable substance (Večer, "Evening", 2007). Established descriptions of these recurrent processes – a day "is born", day "passes", the night "reigns" – symbolically demonstrate the natural human tendency to anthropomorphise nature, to name it, and thereby to render it habitable (Půlměsíc, "Crescent Moon", 2006).

Valečka dramatizes this tendency. He emphasises the smallness of a human individual under the high vault of heaven which is but an imperfect eyehole into the universe (Děti u lesa, "Children by the Wood", 2007). He portrays a man as a trifle at the intersection of natural and cosmic elements (Márnice, "Mortuary", 2007). As someone who is left at the mercy of nature and has to take care of himself only to be finally called in again. Thence the demonstrative asymmetry between human individuals as petty figures devoured by the surrounding space and dominant landscape settings of liberally shaped mountains and valleys, rocks and gullies (Půlnoční pochod, "Midnight March", 2007). Through here, steep paths trodden by humans lead from one place to another. This is where mysterious and ritual pilgrimages beyond the horizon and back are undertaken. Solitary pilgrimages that eventually take the viewer to houses, farms, settlements, human dwellings. It is possible to look into lighted windows emanating, at least from a distance, tranquillity and cosy atmosphere. If, however, we come nearer we realize that the opposite is true. These windows reveal petty human dramas full of fear (Manželé, "Married Couple", 2007), anxiety, apathy, ecstasy (Závrať, "Dizziness", 2007) as well as violence (Krvácení z nosu, "Nosebleed", 2007). Blood is spilled and shadows wake from the dead (Výčep, "Taproom", 2006). Not even here can a man take shelter. There is no home, no ideal dream place that would be guaranteed forever. Everything is only either fulfilled or lost temporarily.

The form as well as the content of Valečka's gloomy scenes have seemingly calmed down only to gain new qualities. Claustrophobia has been artfully hidden behind more acceptable scenes. All the more so a sensitive viewer is touched at the moment of epiphany. Some given facts are very hard to come to terms with.

*Petr Vaňous*

# „Krajina posetá tmou“

Rozhovor Petra Pivody s Jaroslavem Valečkou

## **Proč jste nazval výstavu v Besedě „Krajina posetá tmou“?**

Protože mám rád noční nebo večerní atmosféru, je to takové mé oblíbené téma. A vlastně by se tímto názvem dala stručně shrnout moje práce vůbec.

## **Byl jste na několika zahraničních stážích. Čím Vás ovlivnily a obohatily?**

Asi nedůležitější je možnost vidět zblízka špičková umělecká díla. Určitě se dá naučit lépe jazyk, člověk zjistí, jak kde funguje umělecký provoz a má možnost vidět svoji práci z většího odstupu a v širších souvislostech.

## **Který umělec Vás nejvíce ovlivnil?**

Nejvíce mě ovlivnili malíři expresionismu, hlavně Edvard Munch, z českých to byl Zrzavý, Váchal, Kremlička, Preisler a další. Jako malý kluk jsem hrozně miloval „Čtenáře Dostojevského“, od Emila Filly. Obecně mám rád malíře kteří malují na pomezí reality a snu, malíře kteří pracují hlavně s barvou a světlem.

## **Co pro Vás znamená barva?**

Barva je pro mě hlavním a nejdůležitějším fenoménem v obraze. Barva má tu schopnost, že asi nevíce přenáší výraz a emoce. Barvou se dá ze zdánlivě banálního tématu udělat něco víc.

## **Zařadil byste se mezi expresivní malíře?**

Moje obrazy sice z expresionismu vycházejí, ale spíš bych řekl, že jsou expresivní víc obsahem, než formou. Mám radši čistší a přesnější formu, nemám v oblíbě rychlou a beztvárovou expresi. Snažím se najít takové téma, které není popisné, ale má v sobě nějaký náznak tajemství a umožňuje divákovi si atmosféru domyslet, nebo si do ní promítnout vlastní zkušenost.

## **Vášim oblíbeným tématem jsou venkovské krajiny a postavy. Jedná se o konkrétní místa a lidi?**

Většinou ano. Drtivá většina mých obrazů má nějaký reálný předobraz, nebo vychází z konkrétní vzpomínky, nebo zážitku. Dětsví jsem strávil v krajině Sudet, konkrétně v Lužických horách. Myslím, že mě tamní drsná a tak trochu baladická krajina výrazně ovlivnila. Jako dítě jsem měl možnost ještě zažít Sudety v jejich původní podobě jako krásnou temnou krajinu, se zdevastovanými domy, vypálenými kostely, množstvím vykořeněných lidí a celou lehce depresivní atmosférou, která postupně mizí. Domy se opravují a dnes tam žije třetí nebo čtvrtá generace, pro niž je to už domov. Většina figurálních obrazů má také svůj reálný základ. Pro život na vesnici je charakteristické, že člověk potkává a musí vycházet s lidmi, které by jinak obcházel obloukem.

## **Nezdá se Vám, že velká většina malířů se dnes krajině vyhýbá? A proč?**

Velmi zjednodušeně bych řekl, že malíři původem z města mají tendenci malovat figury a ti původem z vesnice spíš tíhnou ke krajině. Ale může to být i tím, že krajina na rozdíl od figury nebo abstrakce neumožňuje takové formální výboje a experimenty.

## **Čím byste chtěl být, pokud byste se nestal malířem?**

Nevim asi geologem, jako můj tatínek, ale naštěstí jsem o tom nikdy nemusel přemýšlet.

# „The Darkness-Spangled Landscape“

*Petr Pivoda interviews Jaroslav Valečka*

## **Why did you call your Beseda exhibition „The Darkness-Spangled Landscape“?**

Because I like evening and night atmosphere, it's my favourite theme. Actually, the name of the exhibition shortly sums up my entire work.

## **You received a few scholarships abroad. How did they influence and enrich you?**

Most importantly, perhaps, it is a chance to see great pieces of art at close range. One can also learn a language better and find out how art business is working in different places. One can also look at his work from a distance and in a wider context.

## **Which artist influenced you most?**

Mostly the expressionists, Edward Munch in particular. Among Czech artists I would name Zrzavý, Váchal, Kremlička, Preisler and others. As a young boy I loved „The reader of Dostoyevsky“ by Emil Filla. Generally speaking, I like artists on the verge between reality and dream, so artists, who work mainly with colour and light.

## **What does colour mean to you?**

Colour is the main and most important phenomenon in a painting. It has the power to convey expression and emotions. Colour can make even a banal theme into something more.

## **Would you classify yourself as an expressionist painter?**

My paintings root in expressionism, but I'd say they are expressive in their form, rather than in their subject matter. I prefer purer and more precise form and dislike amorphous expression. I look for a theme which isn't descriptive, but suggests a scent of mystery. Thus the spectator is invited to imagine the atmosphere, or reflect on his own experience.

## **Your favourite themes are village landscapes and figures. Are they concrete?**

Mostly they are. A vast majority of my paintings have a real model: either they proceed from a concrete reminiscence, or an experience. I spent my childhood in Sudetenland, in the region of Lužické hory. I guess its rough and balladic landscape has shaped me a lot. As a child I could still experience Sudetenland in its original form as a beautiful, dark landscape, full of ruined houses, burned-out churches, with an array of uprooted people and that slightly depressive atmosphere, which is passing now. The houses are being renovated and for the third or fourth generation it has finally become a home. A majority of figural paintings are also based in reality. If you live in a village, you meet people you don't want to meet. However, you must get on with them anyway.

## **Don't you think a lot of painters today avoid painting the landscape? Why is that?**

With a lot of simplification I'd say artists who come from the city tend to do figures, and those who come from the country do the landscapes. But it may also be caused by the fact that landscape painting - in contrast to figural or abstract painting - doesn't allow too much experimenting with form.

## **Who would you have been, had you not become a painter?**

I don't know. Perhaps a geologist, as my father, but fortunately I have never needed to think about that.





**Vynášení smrtky**  
Banshee Ceremony, 113x164 cm, 2007

**Rodný dům**  
Natal House, 88x155 cm, 2008



**Na půlnoční**

Midnight Walk, 107x157 cm, 2007

**Márnice**

Mortuary, 82x142 cm, 2007



**Bílá noc**  
White Night, 150x97 cm, 2007

**Kometa**  
Comet, 140x94 cm, 2007



**Kour**  
Smoke, 110x115 cm, 2008



**Morena v ohni**  
Burning Morena, 112x93 cm, 2008



**Krev**  
Blood, 51x54 cm, 2007



**Okultista**  
Occultist, 74x71 cm, 2008



**Velká matka**

Big Mother, 129x75 cm, 2007



**Noc**  
Night, 112x93 cm, 2008

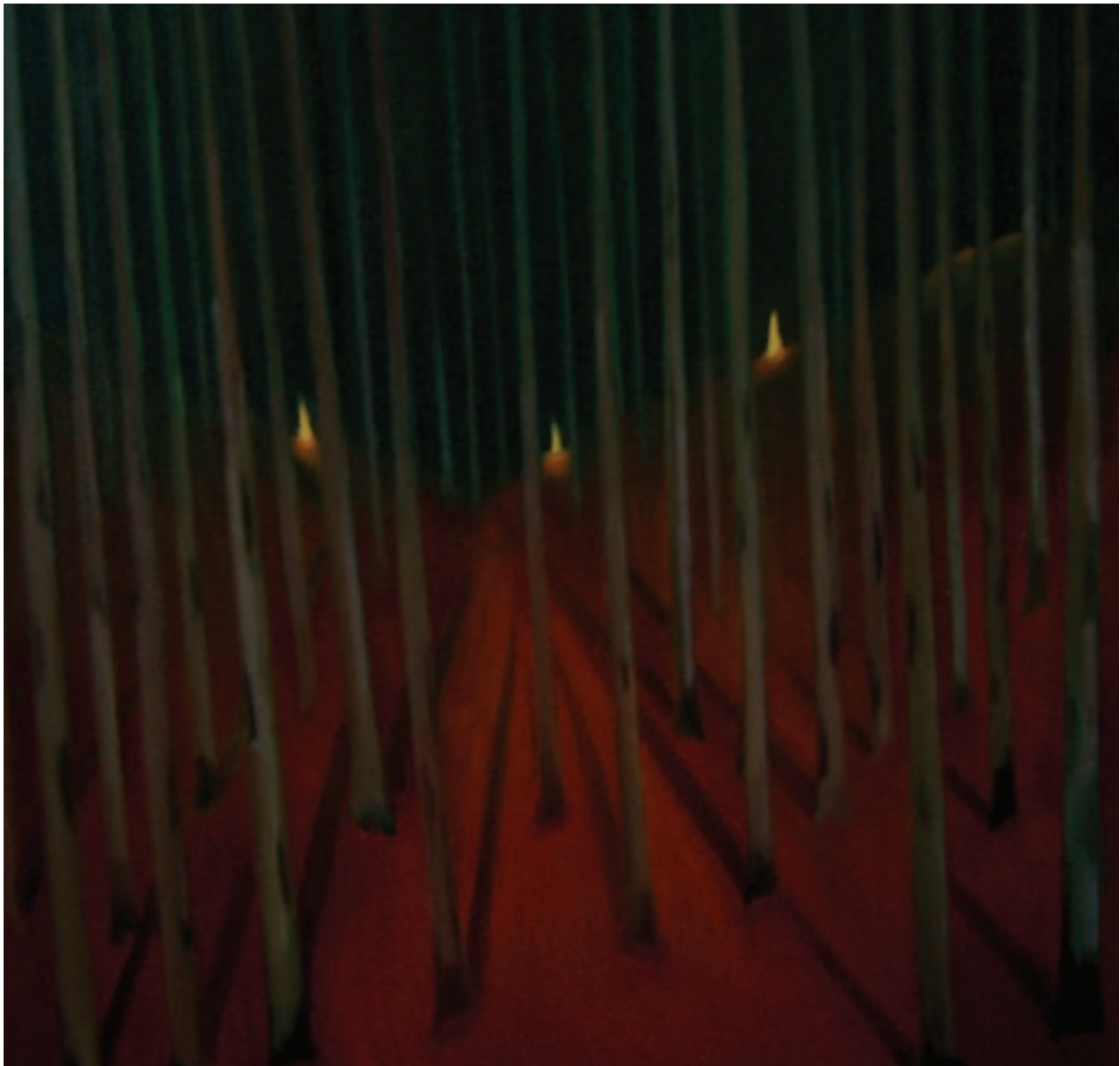




**Noční můry**  
Night Moths, 117x94 cm, 2007



**Zrcadlení**  
Reflection, 125x88 cm, 2007



**Bludičky**

Fen-Fires, 85x82 cm, 2007



**Měsíčná noc 2**

Moonlit Night 2, 133x150 cm, 2008



**Měsíčná noc 1**

Moonlit Night 1, 90x151 cm, 2007

**Slepice**

Hens, 69x100 cm, 2007

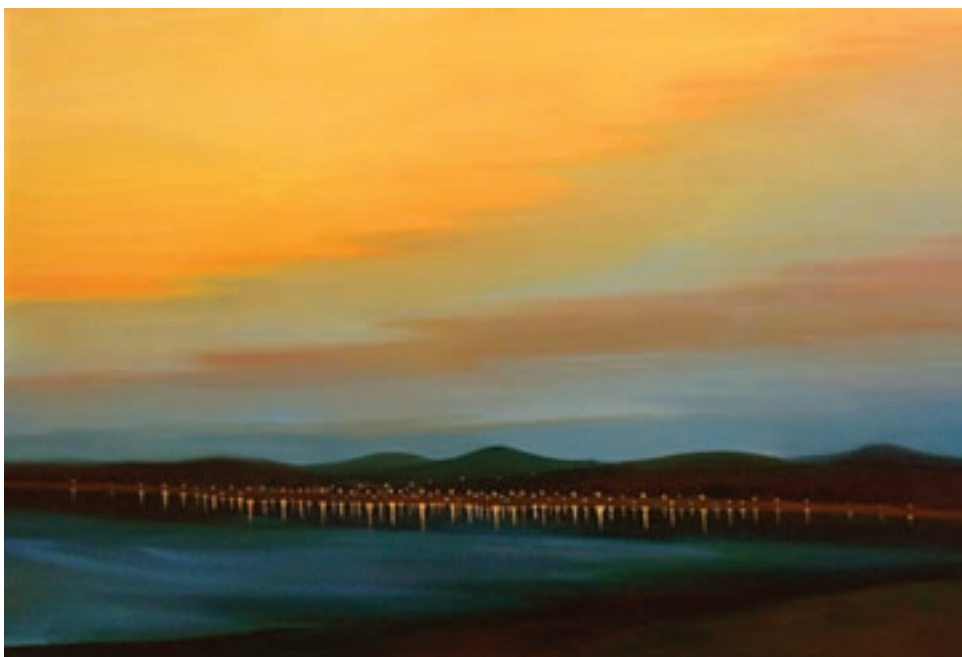


**Měsíc nad řekou**

Moon over the River, 125x135 cm, 2007

**Záření města**

Radiance of the City, 157x107 cm, 2007



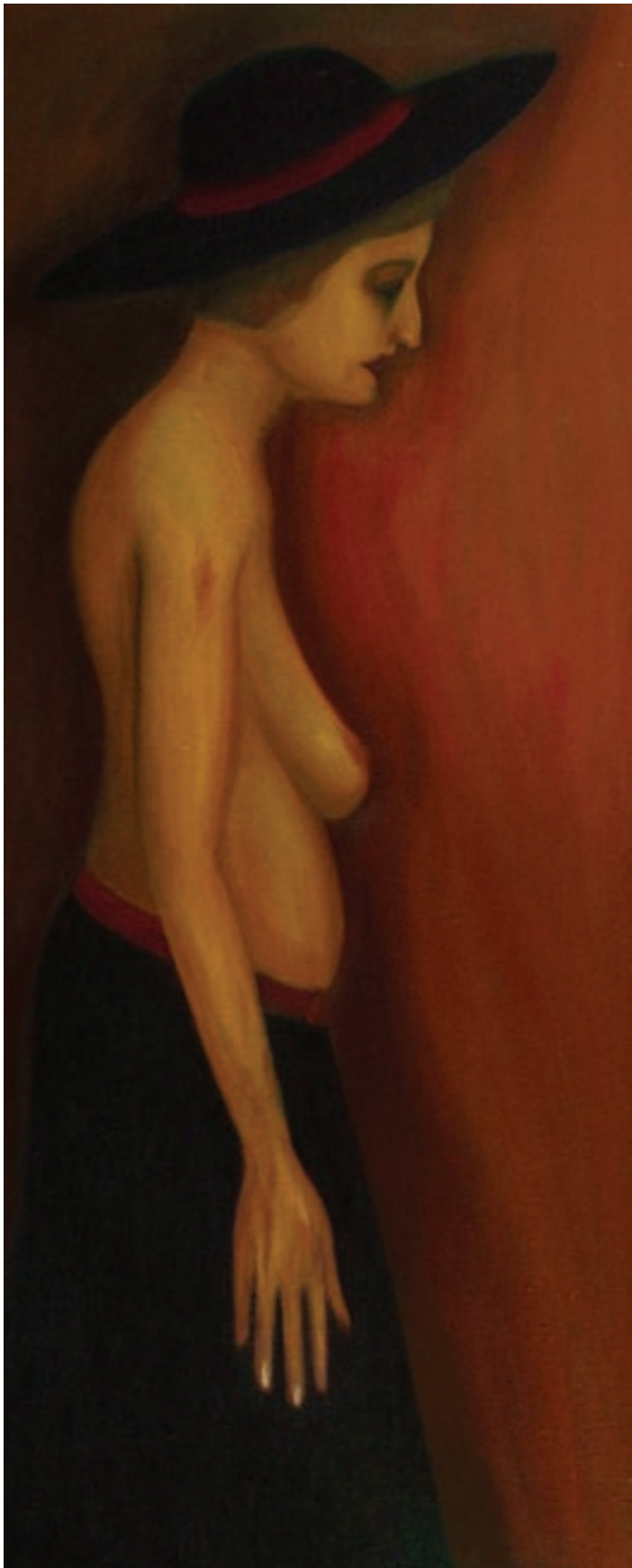


**Děti u lesa**

Children by the Wood, 83x115 cm, 2007

**Mraky nad horami**

Clouds over the Mountains, 82x201 cm, 2007



**Stařena**  
Old Lady, 62x151 cm, 2008





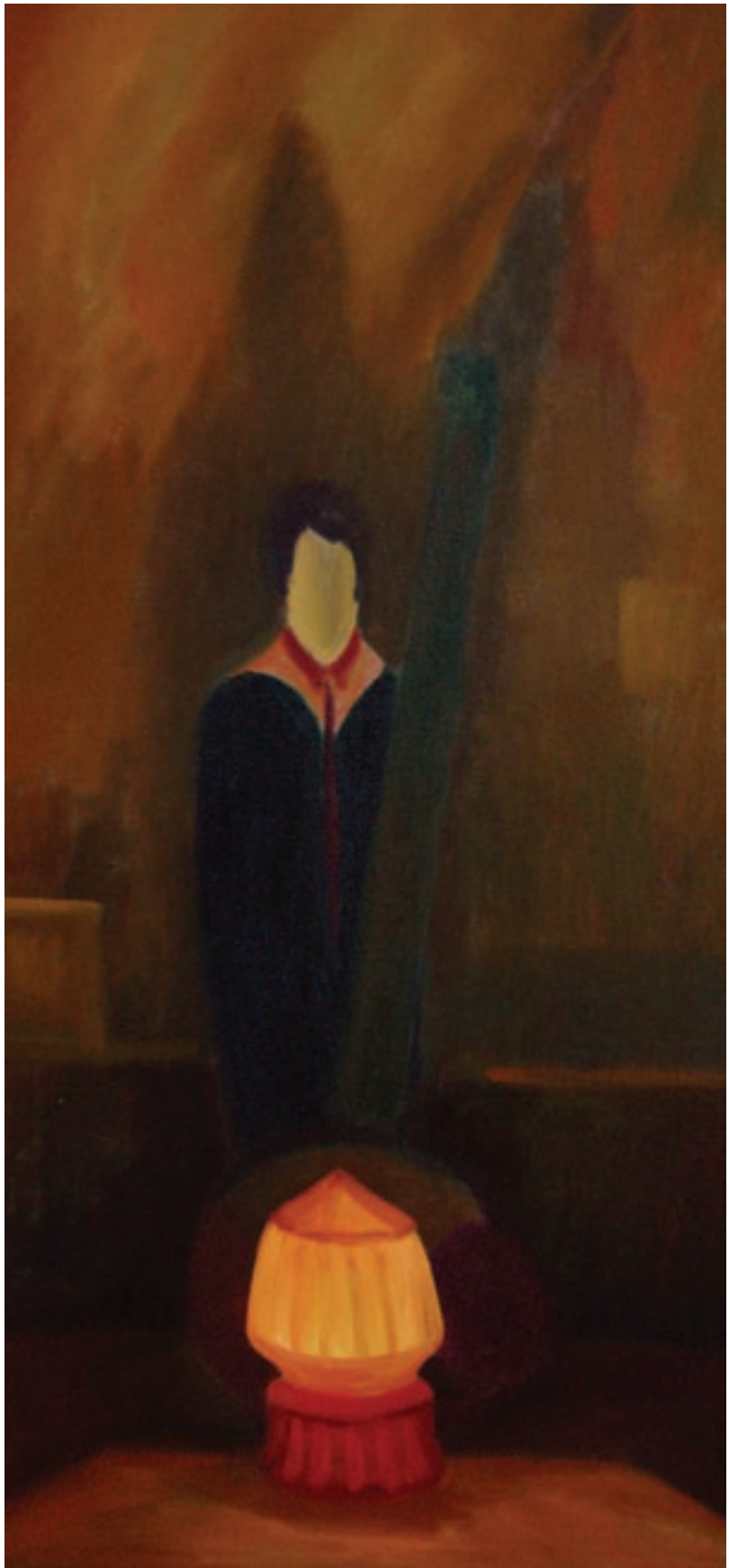
**Náhrdelník**

Necklace, 160x77 cm, 2007



**Stodola**

Barn, 125x86 cm, 2007



**V kotelně**  
In the Boiler-Room, 134x64 cm, 2007



**Žluté molo**  
Yellow Pier, 103x133 cm, 2007



**Jezero navečer**  
Lake in the Evening, 111x147 cm, 2007



**Vynášení Smrtky 1**

Banshee Ceremony 1, 127x101 cm, 2007



**Výčep**  
Bar, 108x108 cm, 2006



**Hory**

Mountains, 125x78 cm, 2007

**Děti a smrtka**

Children and Banshee, 83x115 cm, 2007





**Pál Mészáros**

Crescent Moon, 96x111 cm, 2006



**Manželé**

Married Couple, 115x102 cm, 2007



**V úplňku**  
Full Moon, 108x116 cm, 2007

# Jaroslav Valečka

\* 27. 10. 1972 v Praze

## Studia / Studies

1996	Royal academy Rotterdam, Nizozemí
1995	Staatliche Kunstakademie Karlsruhe, Německo
1994	Vestlandes Kunstakademi, Bergen, Norsko
1991-1998	AVU v Praze (malba prof. Sopko, plastika prof. Hendrych)
1987-1991	ZUŠ v Praze na Santošce (ak. mal. Vlastimil Šik)

## Samostatné výstavy / Solo exhibitions

2008	Krajina posetá tmou, Galerie Beseda, Ostrava
2007	Galerie Vernon, Praha
2007	Obrazy, Strabag, Praha
2006	Obrazy, Galerie Vltavín, Praha
2006	Výlet, Galerie XXL, Louny (spolu s Julií Hansen Loeve)
2006	Obrazy, Správa CHKO Labské pískovce, Děčín
2006	Krvavé romance, Oblastní galerie vysočiny, Jihlava (s Markétou Korečkovou)
2006	Obrazy, Galerie Pintner, Frankfurt nad Mohanem, Německo
2005	Obrazy, Galerie u Klicperů, Klicperovo divadlo, Hradec Králové
2005	Obrazy, HVB banka, Valdek, Praha
2005	Obrazy, Galerie Artkontakt, Brno
2005	Obrazy, Ústav makromolekulární chemie, Praha
2005	Obrazy, Galerie U kostela, Bílina
2004	Obrazy, Galerie Jídelna, Česká Lípa
2004	Obrazy, Galerie Bayer&Bayer (Montmartre), Praha
2003	Obrazy a kresby, Galerie Ve dvoře, Litoměřice
2002	Obrazy, Galerie Mladých, Brno
2002	Obrazy, Galerie Na schodech, Tisá
2002	Obrazy, Hrádek, Kutná Hora (spolu s J. Czesaným)
2001	Kresby, Mrtvá ryba, Praha
2001	Obrazy, Galerie Bayer&Bayer (Haštalská), Praha
2000	Kresby, Týnská literární kavárna, Praha
2000	Obrazy a kresby, Galerie Templ, Mladá Boleslav
1999	Obrazy a kresby, Galerie Alternativ, Praha
1999	Kresby, Mrtvá ryba, Praha
1998	Obrazy, Dům umění, České Budějovice
1998	Obrazy, Galerie AVU, Praha (spolu s J. Turnerem)
1997	Obrazy, Galerie Merkner, Praha
1997	Obrazy, Muzeum Děčín

## Skupinové výstavy - výběr / Group exhibitions - selection

2007	Stuck in the middle of the November, Topičův salón, Praha
2007	Konfrontace Svárov, Svárov
2007	Nová trpělivost, Mánes, Praha
2007	Typický obraz II., Nová síň, Praha
2007	Accrochage, Galerie Vltavín, Praha
2006	15 let galerie Bayer&Bayer, Galerie Monmartre, Praha
2006	Smíchovský pohled II., Galerie Jídelna, Česká Lípa
2006	Krajina ústeckého kraje, Galerie XXL, Louny
2006	Art Prague, Špálova galerie, Praha
2006	Lucky A 12, Galerie Chrudim
2006	Nachste Station Arkadien, Schloss Pirna
2006	Žáci a absolventi Jiřího Sopka, Alšova jihočeská galerie, České Budějovice
2006	Příští stanice Arkádia, Galerie Roudnice nad Labem
2005	Pohled z druhé strany, Galerie u kostela, Bílina
2005	Romantický horror, Galerie U prstenu, Praha

2005	Současné české umění, Galerie XXL Louny
2005	Bylo, nebylo..., Galerie výtvarného umění, Cheb
2005	Floralie, Galerie české plastiky, Praha
2005	Bylo, nebylo..., Horácká galerie, Nové město na Moravě
2004	Bylo, nebylo..., pohád. motiv. v čes. um., Galerie moder. umění, Hradec Králové
2004	Žáci a absolventi prof. Sopka, Galerie XXL, Louny
2004	Art Prague, Mánes, Praha
2004	Smíchovský podhled, Galerie U kamene, Cheb
2003	Perfect tense, Jízdárna Pražského hradu, Praha
2003	Art Prague, Praha
2003	Agua art, Galerie kritiků, Praha
2003	281 m2, Špálova galerie, Praha
2002	Art Prague, Praha
2001	Veletrh umění, Výstaviště Letňany, Praha
2000	Zelená, Galerie AVU, Praha
1999	Neplánované spojení, Mánes, Praha
1998	Diplomanti, Národní galerie, Veletržní palác, Praha
1997	Žáci prof. Sopka, Galerie Respirium, Praha
1997	AVU v Mánesu, Praha
1996	Nový zákon v umění, Galerie Ambit, Praha
1996	Festival international des artes de la rue, Salle des marchandes, Dijon, Francie
1995	SBC art competition, Londýn, evropské finále soutěže
1995	Austellung der stipendianten, Lichthalle Karlsruhe, Německo
1994	Žáci prof. Sopka, Synagoga na Palmovce, Praha
1994	PEN klub, Praha
1993	AVU u Hybernů, Praha

#### **Ceny a stipendia / Awards and Grants**

1997	Cena Foundation de Bourgogne
1996	Cena Hlávkovy nadace
1995	SBC art competition, (evropské finále)
1994	Cena nadace Herberta von Hayeka
1993	Stipendium Sorosovy nadace pro současné umění

*Autor žije a pracuje v Praze.*

